

TISKOVÁ ZPRÁVA

Další krok k moderní energetice: Sdílení elektřiny letos doplní nové služby

- **EDC v letošním roce rozšíří své služby o tři nové funkce, které přispějí k vyšší stabilitě sítě a efektivnějšímu využití obnovitelných zdrojů nebo bateriových úložišť**
- **Češi sdílejí šestkrát více elektřiny než v loňském roce**

Praha 25. února 2026 – Elektroenergetické datové centrum (EDC) letos plánuje rozšířit své služby o nové funkcionality pro akumulaci energie, agregaci technické flexibility a tzv. síťový semafor. Ty pomohou především k efektivnějšímu a intenzivnějšímu využití obnovitelných zdrojů a ke zvýšení bezpečnosti a spolehlivosti provozu elektrizační soustavy. EDC tím naplní hlavní důvody a cíle svého vzniku a stane se klíčovou datovou platformou pro řízení moderní decentralizované elektroenergetiky v České republice.

„Rok 2025 pro nás byl ve znamení ukotvení sdílení elektřiny v povědomí veřejnosti jako spolehlivé a funkční služby moderní energetiky. Současně se nám podařilo personálně posílit a zároveň zahájit přípravu nových funkcionalit pro rok 2026,“ uvedl Petr Kusý, předseda představenstva EDC, a dodal: *„Ty jsou nyní ve fázi testování a s jejich spuštěním počítáme od 1. srpna, jak nám ukládá novela energetického zákona Lex OZE III a Národní plán obnovy.“*

První nová služba bude spojena s oblastí akumulace elektřiny. EDC zajistí registrace odběrných a předávacích míst, nejčastěji bateriových úložišť, a zpracování souvisejících dat. Tato funkce bude vhodná zejména pro majitele solárních elektráren s baterií nebo průmyslové podniky s velkými úložišti. Současně s ní bude spuštěna i služba zaměřená na podporu agregace technické flexibility. Ta slouží k efektivnějšímu využití energie pro vyrovnávání napětí v elektrizační soustavě a bude určena poskytovatelům tzv. služeb výkonové rovnováhy a regulační energie.

„Poslední novinkou je takzvaný síťový semafor. Nástroj určený k chytrému řízení sítí, který provozovatelům soustav a dalším účastníkům trhu poskytne v reálném čase informace o kapacitách a omezeních sítí při poskytování služeb výkonové rovnováhy,“ vysvětlil P. Kusý s tím, že u všech tří služeb bude EDC zajišťovat evidenci, zpracování a vyhodnocení dat v 15minutových intervalech.

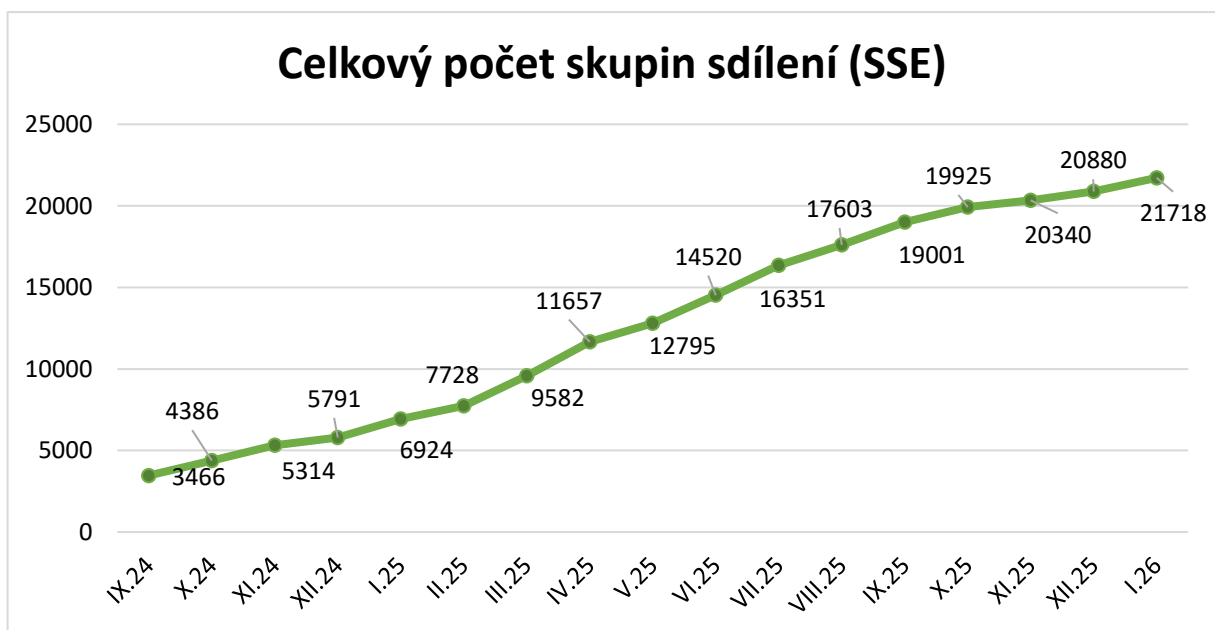
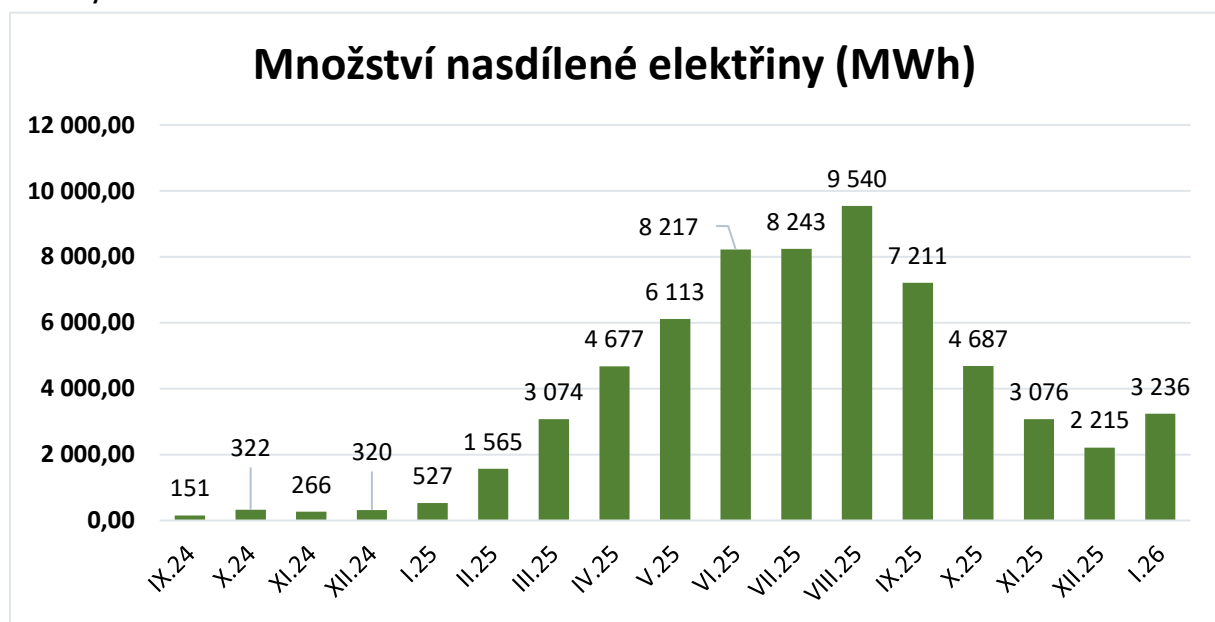
„Česká energetika se nachází v procesu výrazné transformace, kdy se k soustavě každoročně připojují desítky tisíc nových malých zdrojů s omezenou říditelností výkonu. Současně je již ohlášeno zavírání několika uhelných elektráren, které hrají zásadní úlohu při zajišťování rovnováhy v soustavě. Nové funkce, jako jsou agregace a akumulace energií, mohou tuto úlohu převzít. Podmínkou jejich využití je však chytré řízení na základě průběžných dat,“ informoval Josef Kotrba, výkonný ředitel Svazu energetiky ČR.

Dosud EDC zajišťuje pouze sdílení elektřiny v rámci komunitní energetiky. Jen za minulý měsíc registrovalo přibližně stejný počet nových účastníků jako v lednu 2025. Zájem tedy zůstává a celkově se ke sdílení elektřiny v České republice přihlásilo již 37 252 účastníků. Ti se

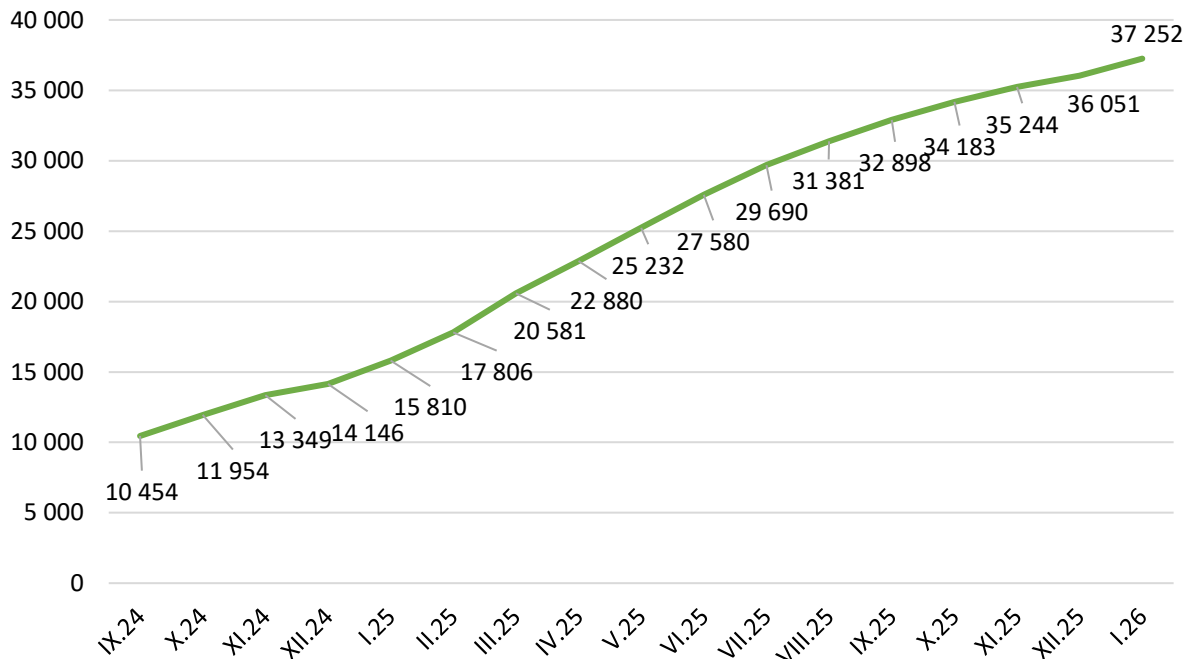
sdružili do 21 718 tzv. skupin sdílení a k 31. lednu zaregistrovali 23 116 výrobních míst a 38 640 odběrných míst.

„Celkový objem sdílené elektřiny od spuštění této služby v srpnu 2024 dosáhl 63,4 GWh elektřiny. To pro představu odpovídá roční spotřebě menšího města s patnácti až dvaceti tisíci domácnostmi. Posun ve využívání sdílení je parný zejména při pohledu na údaje za měsíc leden, kdy objem sdílené elektřiny překonává hodnoty z ledna loňského roku více než šestinásobně,“ uzavřel P. Kusý.

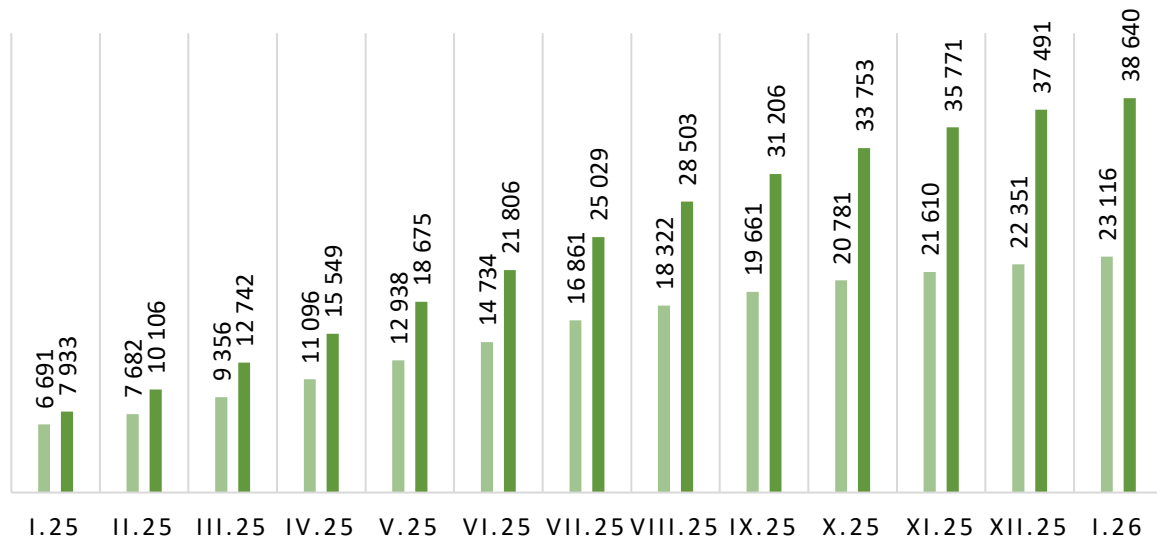
Statistiky EDC:



Počet registrovaných žádostí sdílení elektřiny



Počet výrobních a odběrných míst zapojených do sdílení elektřiny



Kontakt:



Garik Hammer
DDeM, s. r. o.
Běchovická 18
100 00 Praha 10

tel.: +420 739 004 799
tel.: +420 222 250 300
e-mail: ghammer@ddem.cz